

Álvaro Drummond

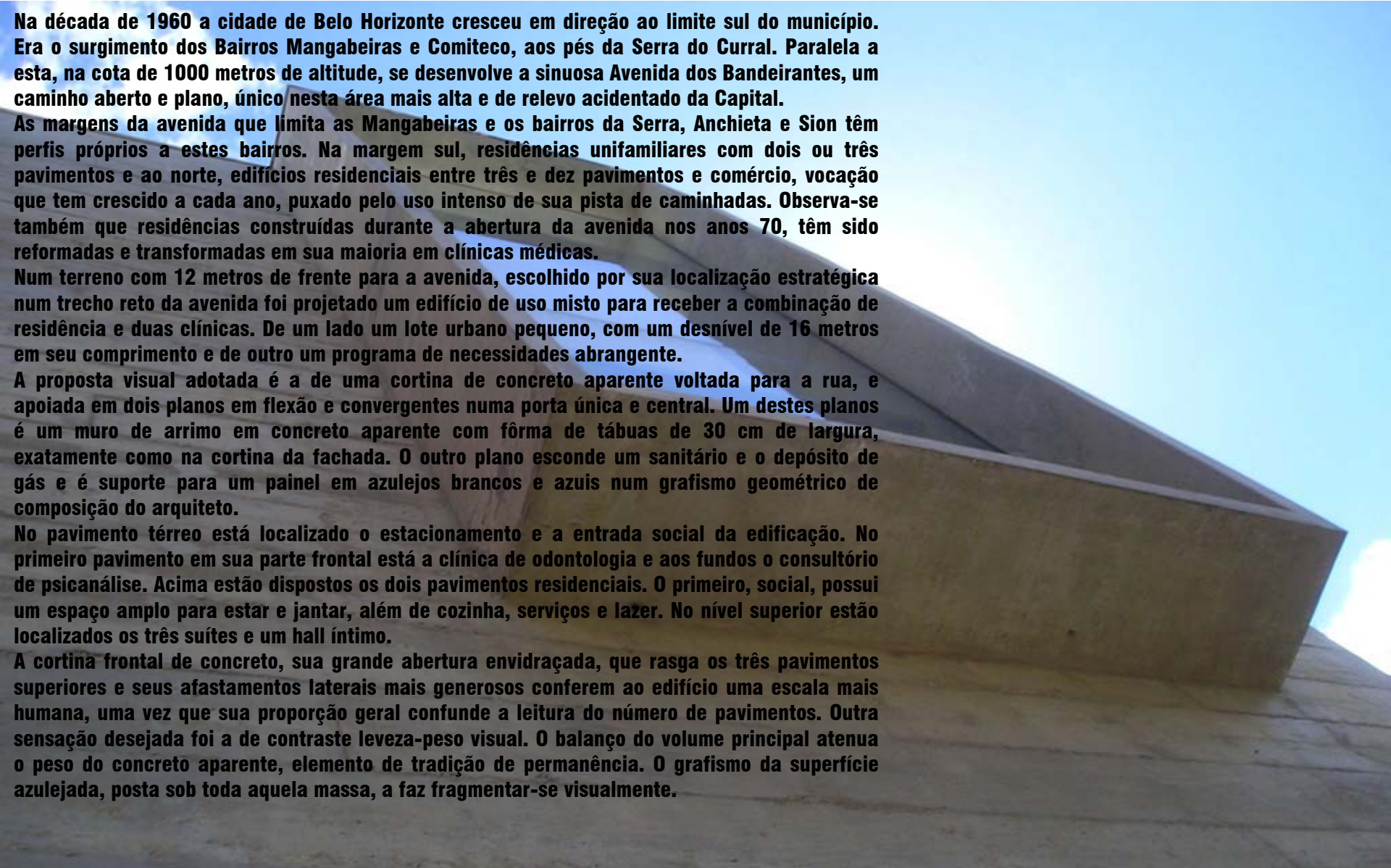
mínimo denominador comum



**Construtora Pedro Leopoldo (construção)
Rubens Morato (cálculo estrutural)**

**Residência Av. Bandeirantes
Belo Horizonte, MG**
projeto: 2000

construção: 2000-2003



Na década de 1960 a cidade de Belo Horizonte cresceu em direção ao limite sul do município. Era o surgimento dos Bairros Mangabeiras e Comiteco, aos pés da Serra do Curral. Paralela a esta, na cota de 1000 metros de altitude, se desenvolve a sinuosa Avenida dos Bandeirantes, um caminho aberto e plano, único nesta área mais alta e de relevo acidentado da Capital.


As margens da avenida que limita as Mangabeiras e os bairros da Serra, Anchieta e Sion têm perfis próprios a estes bairros. Na margem sul, residências unifamiliares com dois ou três pavimentos e ao norte, edifícios residenciais entre três e dez pavimentos e comércio, vocação que tem crescido a cada ano, puxado pelo uso intenso de sua pista de caminhadas. Observa-se também que residências construídas durante a abertura da avenida nos anos 70, têm sido reformadas e transformadas em sua maioria em clínicas médicas.

Num terreno com 12 metros de frente para a avenida, escolhido por sua localização estratégica num trecho reto da avenida foi projetado um edifício de uso misto para receber a combinação de residência e duas clínicas. De um lado um lote urbano pequeno, com um desnível de 16 metros em seu comprimento e de outro um programa de necessidades abrangente.

A proposta visual adotada é a de uma cortina de concreto aparente voltada para a rua, e apoiada em dois planos em flexão e convergentes numa porta única e central. Um destes planos é um muro de arrimo em concreto aparente com fôrma de tábuas de 30 cm de largura, exatamente como na cortina da fachada. O outro plano esconde um sanitário e o depósito de gás e é suporte para um painel em azulejos brancos e azuis num grafismo geométrico de composição do arquiteto.

No pavimento térreo está localizado o estacionamento e a entrada social da edificação. No primeiro pavimento em sua parte frontal está a clínica de odontologia e aos fundos o consultório de psicanálise. Acima estão dispostos os dois pavimentos residenciais. O primeiro, social, possui um espaço amplo para estar e jantar, além de cozinha, serviços e lazer. No nível superior estão localizados os três suítes e um hall íntimo.

A cortina frontal de concreto, sua grande abertura envidraçada, que rasga os três pavimentos superiores e seus afastamentos laterais mais generosos conferem ao edifício uma escala mais humana, uma vez que sua proporção geral confunde a leitura do número de pavimentos. Outra sensação desejada foi a de contraste leveza-peso visual. O balanço do volume principal atenua o peso do concreto aparente, elemento de tradição de permanência. O grafismo da superfície azulejada, posta sob toda aquela massa, a faz fragmentar-se visualmente.

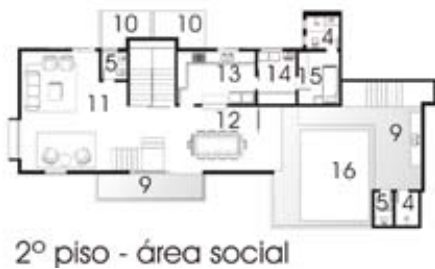


Álvaro Drummond
Residência Av. Bandeirantes
Belo Horizonte, MG

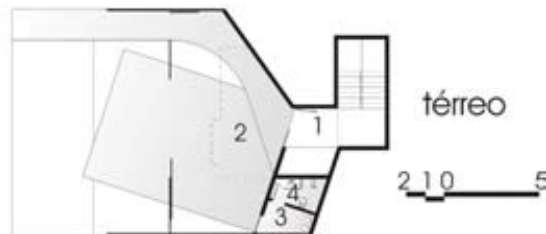


Álvaro Drummond
Residência Av. Bandeirantes
Belo Horizonte, MG

- 1 - hall
- 2 - garagem
- 3 - depósito gás
- 4 - banho
- 5 - lavabo
- 6 - recepção
- 7 - clínica odontologia
- 8 - consultório psiquiatria
- 9 - terraço
- 10 - jardim
- 11 - estar
- 12 - jantar
- 13 - cozinha
- 14 - lavanderia
- 15 - quarto
- 16 - piscina
- 17 - churrasqueira
- 18 - caniil



- 1 - hall
- 2 - garagem
- 3 - depósito gás
- 4 - banho
- 5 - lavabo
- 6 - recepção
- 7 - clínica odontologia
- 8 - consultório psiquiatria
- 9 - terraço
- 10 - jardim
- 11 - estar
- 12 - jantar
- 13 - cozinha
- 14 - lavanderia
- 15 - quarto
- 16 - piscina
- 17 - churrasqueira
- 18 - caniil



Álvaro Drummond
Residência Av. Bandeirantes
Belo Horizonte, MG



Álvaro Drummond
Residência Av. Bandeirantes
Belo Horizonte, MG